



BILAN D'ACTIVITÉS

les champs des possibles

20 **EMMAÛS**
LESPINASSIÈRE 20

The logo for Emmaüs Lespinassière, featuring the text 'EMMAÛS' in blue and 'LESPINASSIÈRE' in green, with a green graphic of three slanted lines below it.

Photo réalisée par Nicolas HENRY le 9 décembre 2020 - Emmaüs Lespinassière

EMMAÛS LESPINASSIÈRE

les champs des possibles



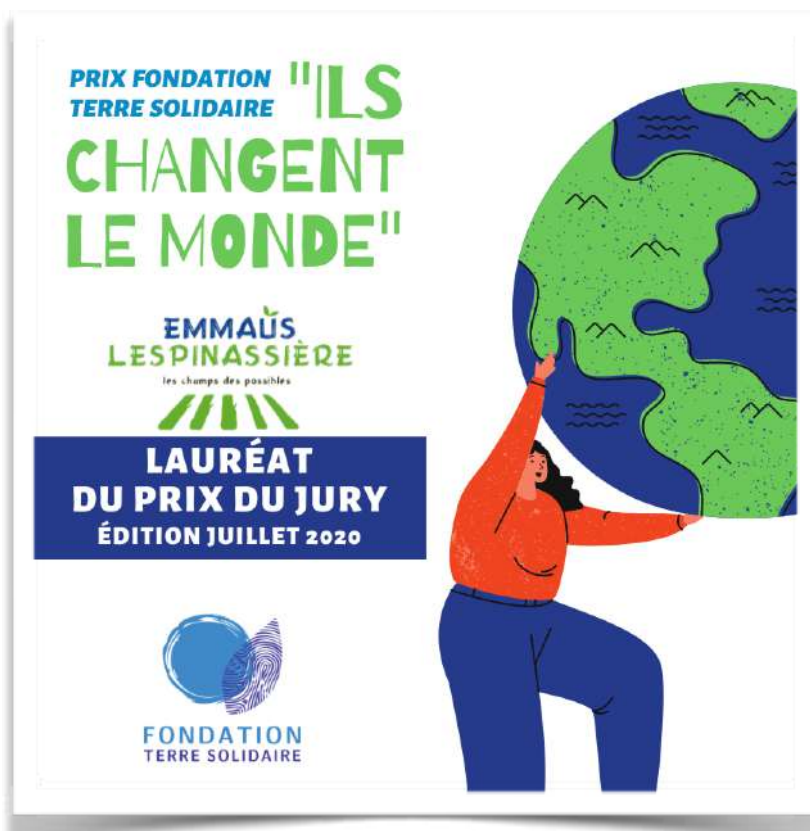
Fondée en juillet 2015 et conformément à ses statuts (modifiés en 2018), Emmaüs Lespinassière a pour objet « *de mettre en œuvre les orientations d'Emmaüs-International, d'Emmaüs Europe et d'Emmaüs France dans l'esprit du Manifeste Universel du Mouvement. Elle oeuvre ainsi à lutter contre les injustices et les diverses formes d'exclusion, à la fois leurs causes et leurs conséquences* ».

Emmaüs Lespinassière est membre du mouvement Emmaüs France et affiliée à sa branche *Economie solidaire et insertion*. A ce titre, elle partage la vision du mouvement d'une société en crise où la cohésion sociale est plus que jamais mise à mal et dans laquelle **des solidarités nouvelles doivent être inventées**.

Dans ce cadre, elle a eu pour activité principale la **création d'une structure agro-écologique à dimensions sociale, pédagogique et culturelle à Lespinassière, dans l'Aude**.

Depuis 2018 et l'arrivée de ses premiers résidents, l'association a pour activité la **gestion, l'administration et l'animation de cette structure**.

Conformément à son projet et conçu comme un véritable « sas » entre la prison et le dehors, Emmaüs Lespinassière offre à ses résidents-salariés un travail en insertion, un logement individuel et un accompagnement socio-professionnel soutenu dans le cadre des projets de vie de chacun.



BILAN DES ACTIONS 2020

Le mot des co-présidents

C'est une année si particulière que tous les acteurs - salariés, résidents, bénévoles - d'Emmaüs Lespinassière, viennent comme chacun de nous de traverser. Cette crise sanitaire, si soudaine et inattendue, est venue bouleverser nos quotidiens, affectant les liens qui nous unissent et provoquant de l'angoisse. Ses conséquences sont encore difficilement mesurables à l'heure où nous écrivons ces lignes mais nous espérons que tout ceci ne sera plus, très bientôt, qu'un lointain et douloureux souvenir. Pendant cette année 2020, la solidarité n'a pas failli et c'est tous ensemble que nous avons su traverser les épreuves.

Si cette année aura été mouvementée pour notre petite communauté, elle aura malgré tout été belle et colorée. Puisse ce rapport d'activité faire deviner la saveur des moments partagés, des émotions éprouvées et du travail mené par toutes et tous.

L'occasion nous est donnée de saluer ceux et celles qui nous ont quitté en cette année 2020 : qu'ils soient remerciés pour tout ce qu'ils nous ont apporté!

Continuons ensemble à agir, déterminés et ensemble!

Bernadette SIRE et Clément SEBILLE



Photo réalisée par Nicolas HENRY le 10 décembre 2020 - Eglise de Lespinassière

• LE PROJET SOCIAL D'EMMAÛS LESPINASSIÈRE : L'HUMAIN D'ABORD •

L'humain, c'est la culture principale d'Emmaüs Lespinassière. Elle n'est pas saisonnière. Elle est de tous les jours, de tous les temps, de lumière et d'ombres. Complexe, aussi nourrissante qu'énergivore, aussi réjouissante que parfois décevante. Elle ne nous a pas ménagé cette année 2020.

Jean-Pierre, Lionel, Dominique, Moïse, Amin, Etienne, Sébastien, Ludovic et Louis, sortis des établissements pénitentiaires de Muret et de Béziers ont séjourné à Emmaüs Lespinassière en 2020. Ils ont petit à petit fait leur nid, y injectant leur diversité d'âges, d'expériences, de parcours et de caractères. Une bande de choc, qui s'est parfois s'entrechoquée, mais qui a éprouvé, en chœur, le retour à la vie du dehors. Franchement, ce n'est pas rien.

Quatre d'entre eux sont partis plus vite que prévu cette année (et sont parfois aussi revenu après un passage par la détention). Quoi qu'il en fut, nous aurions aimé qu'il s'agisse d'au revoir plus sereins, sans heurts ni grincements de dents. Mais voilà, Emmaüs Lespinassière, ce n'est pas tous les jours le printemps, la vie à la montagne n'est pas sans rudesse, la vie en collectivité a ses lourdeurs, le monde judiciaire ses lenteurs, ... L'humain, c'est compliqué. Mais ce n'est jamais désespéré! Nous sommes fiers d'avoir pu accompagner Jean-Pierre, désormais libre et montalbanais. D'avoir rendu possible le projet de Doumé, en formation d'agent d'entretien du bâtiment (AEB) à Carcassonne et habitant tout près de chez nous. Et enfin d'avoir accompagné Etienne, le cadet, libre à l'heure où vous lisez ces lignes et fier d'arborer son CDI en cuisine! En voilà des sorties réussies!



Tous ont été patiemment accompagnés dans leur démarches et dans leur reconquête d'une vitale autonomie par une petite équipe salariée sur-motivée, composé pour cette année 2020 de :

- Samuel GAUTIER, responsable et coordinateur de la structure
- Laura DEVAL, accompagnatrice socio-professionnelle
- Clotilde ISSERT, chargée de vie communautaire, des activités culturelles et sportives
- Franck GYSIN, encadrant technique
- Tobias STURM, chargé des expérimentations agricoles

Ces permanents bénéficient également, tout comme les résidents-salariés, de **formations et d'actions de professionnalisation**. Ainsi en 2020, Franck et Ludovic ont bénéficié de la formation CACES mini-pelle les 4, 5 et 6 novembre 2020. Et obtenu un certificat haut la main! Louis a quant à lui pu bénéficier d'une formation « débroussaillage » organisé par la Plate-forme audoise de mutualisation des SIAE (PAM SIAE) les 24 et 25 juin 2020.



Rien ne serait possible sans la **vitalité et la convivialité apportés par les bénévoles** de la structure. Pensées toutes particulières à Bernadette, dont la sagesse, le franc-parler et la Twingo soutiennent grandement notre petite communauté. Mais également également à David, qui nous emmène de temps à autres voguer vers d'autres cieux et dont le sourire et la bonne humeur sont encore à ce jour inégalés.

Etre un **lieu de rencontres, d'échanges et de convivialité** : c'est l'un des principaux objectifs d'Emmaüs Lespinassière, qui, après avoir magnifiquement mis en oeuvre en 2019, a été beaucoup plus compliqué en 2020, mesures sanitaires oblige. Si le **marché hebdomadaire dans le village chaque vendredi soir en période estivale** reste un rendez-vous privilégié en terme de rencontre et que nous avons pu maintenir notre **journée bénévoles du 13 mars 2020** (quatre jours avant le premier confinement), de nombreux événements que nous avons programmé ont du être annulé (ou reporté). Si la musique a pu à de nombreuses reprises faire danser et chanter les uns et les autres à l'occasion de mémorables soirées karaoké, les anniversaires sont également ainsi fêtés comme se doit dans notre petite communauté. Ils sont des moments importants de fête mais également d'attentions les uns envers les autres, tout comme Noël et le jour de l'an (qui est une période généralement difficile à traverser pour les résidents-salariés).



Pas de stagiaires ni de volontaires en service civique cette année (pour cause de limitation des interactions et des contacts avec l'extérieur) mais l'accueil de visiteurs et de bénévoles s'est néanmoins poursuivi, dans le respect des gestes barrières.

Enfin, bien que moins nombreux, les liens informels, non programmés et spontanés entre les membres d'Emmaüs Lespinassière et les habitants du village ont encore été riches cette année.



• UNE DYNAMIQUE PARTENARIALE TOUJOURS PLUS IMPORTANTE POUR UN ACCOMPAGNEMENT DE QUALITE •

Toujours dans une démarche d'amélioration continue de l'accompagnement de celles et ceux qu'elle accueille, les membres d'Emmaüs Lespinassière ont tout au long de l'année 2020 poursuivi et nourri le travail partenariat entamé durant les précédentes années.

Le **dialogue de gestion de la structure**, organisé le 4 février 2020 par la DIRECCTE de l'Aude, en présence du SPIP de l'Aude, de la DISP de Toulouse, et de la DDCSPP de l'Aude a été un moment important pour la structure : il a permis un premier bilan des actions menées et financées par ces directions, mais également de dresser des perspectives pour les années à venir.

Des **rencontres mensuelles et des échanges réguliers avec les personnels du SPIP de l'Aude** ont également eu lieu. Outre le suivi continu des résidents-salariés, plusieurs rencontres sur site avec les cadres du SPIP (Service pénitentiaire d'insertion et de probation) ont permis d'avancer sur des points essentiels pour la vie de la structure.

Des membres de la structure ont participé à plusieurs CTA (comités techniques d'animation) de **Pôle Emploi**, toujours riches dans notre recherche permanents d'outils et de solutions pour proposer un accompagnement socio-professionnel de qualité, mais également à des **commissions logement du SIAO de l'Aude**. L'accompagnement quotidien des résidents a enfin nécessité et impliqué un **travail partenarial étroit avec diverses structures du champs social** : des échanges ont ainsi eu lieu avec SOLIHA, Emmaüs Castelnaudary, Kyatis, le CPFM (Centre de formation Professionnelle du Midi) et l'AFPA de Carcassonne, le CREPA, Sabine Acco formation, l'ADAFF, l'assistante sociale de secteur, la CPAM ou encore la maison départementale des personnes handicapées (MDHP) de l'Aude.

Les résidents-salariés d'Emmaüs Lespinassière ont participé au **salon TAF** (Travail-Avenir-Formation) le 11 mars 2020 à Carcassonne, organisé par la Région Occitanie, en lien étroit avec Pole Emploi, et ses partenaires

Le suivi médical des salariés et résidents-salariés d'Emmaüs Lespinassière est quant à lui toujours réalisé par le **docteur Salomon de Caunes-Minervo**, par le **CMP** et **AIDEA 11** à Carcassonne et par le **SIST 11** pour ce qui est de la médecine du travail. D'autres praticiens du territoire sont également sollicités en fonction des besoins de chacun des résidents (médecins spécialistes de l'hôpital de Narbonne, dentistes, podologue, sophrologue, kinésithérapeute, ...).

Plusieurs partenariats avec des acteurs économiques du territoire ont enfin permis la mise en oeuvre de périodes de mise en situation professionnelle (PMSMP) pour plusieurs résidents d'Emmaüs Lespinassière, notamment au **restaurant Caputspina de Cabrespine**, de **visites d'entreprises** et de **rencontres avec des producteurs**.



Visite de la SCOP La Belle Aude à Carcassonne par Emmaüs Lespinassière le 15 octobre 2020

La structure a poursuivi sa recherche de **partenaires financiers** pour mener à bien ses projets. De nouveaux soutiens se sont manifestés cette année et les acteurs d'Emmaüs Lespinassière en sont très reconnaissants. Emmaüs Lespinassière a ainsi obtenu le soutien de la caisse régionale du Crédit agricole du Languedoc, de la fondation Crédit agricole, de la fondation Eiffage, de la fondation Terre Solidaire du fond de détention Greenlink, des missions agriculture et innovation d'Emmaüs France et de la DIRECCTE Occitanie dans le cadre du plan de relance.



Ils soutiennent Emmaüs Lespinassière depuis le lancement du projet



• UNE VIE COMMUNAUTAIRE RICHE ET COLOREE •

Comme tout le monde en cette année 2020 si particulière, nous avons dû quelque peu réviser nos plans de voyages, de sorties et ravalé nos envies d'inconnu. Il nous aura fallu composer avec les règles d'un confinement national venues s'ajouter à celui qui s'impose à des personnes sous écrou...Pas simple! Heureusement, il y eut d'heureux interludes dans lequel nous nous sommes précipités.

Côté culture, le projet de création avec le Musée des beaux-arts de Carcassonne et l'artiste AIRJP Tagman n'a pas survécu au premier confinement. L'art et la culture à distance, pourquoi pas, mais avec un public qu'il faut parfois aller chercher dans ses retranchements, il faut du vivant, du concret et du temps. Côté son, Le Sillon a été l'unique rescapé des annulations de l'été : nous les avons accueillis « chez nous », côté jardin, pour un concert de plein-air le 24 juillet 2020 qui a fait un bien fou.



Hip et hop, nous avons été enchantés par la Battle internationale orchestrée par l'association One-One à Carcassonne, qui confrontait d'excellents danseurs débarqués du monde entier le dimanche 20 septembre.

C'est sur la proposition de la fondation Lemarchand que le photographe Nicolas HENRY a posé ses valises pendant 2 jours les 9 et 10 décembre à Lespinassière. Sa proposition : faire deux photos qui seront exposées à l'occasion de la biennale Photoclimat sociale et environnementale de Paris du 18 septembre au 17 octobre 2021. Deux jours d'une intense plongée dans l'univers de cet artiste qui ne nous a pas laissé insensible!



Enfin, la journée passée le 2 octobre 2020 avec Romain DUTER, auteur de la bande dessinée *Symphonie Carcérale*, a attisée la curiosité des uns et des autres..

Le **bien-manger**, c'est l'une de nos marottes à Emmaüs Lespinassière. Alors dès que cela a été rendu possible, nous avons pris le pli d'une rencontre mensuelle avec des personnes impliquées localement dans des circuits de production et de distribution qui nous parlent. Doña Marie-Agnès a ouvert le bal en venant partager avec nous sa passion des abeilles, suivie de l'équipe fruits et légumes de la Biocoop Tourne-Sol, à qui nous vendons des légumes et achetons la plupart de nos denrées





alimentaires ; l'occasion, autour d'un grand buffet coloré, d'expliquer le choix d'un tel partenaire. Puis c'est nous qui sommes allés mettre les pieds sous la table et dans la paille du restaurant Caputspina, à Cabrespine, où notre Doumé national faisait une petite immersion professionnelle : il fallait le voir, dans son tablier, fier comme un coq et heureux comme un pape ; et nous, comme des coqs-en-pâte !

Deux autres virées gourmandes ont rencontré un franc succès. D'abord une journée ultra conviviale, bien arrosée quoiqu'ensoleillée, au Domaine des Monges. Cathy et Alain, éleveurs de cochons et de vaches qui nous fournissent en délicieuse viande, nous ont concocté un menu VIP : une divine porchetta préparée par leurs soins accompagnée d'une ratatouille de nos jardins, puis une visite super-guidée de leur exploitation. L'autre, celle dont tout audois rêve, fut la plongée dans les coulisses de fabrication des glaces La Belle Aude : nous y avons été généreusement accueillis par Christophe, l'un des fondateurs, pour une visite pédagogique, engagée, parfum politique... et marron glacé, conclue par la dégustation en exclu de la bûche de Noël 2020.



Une autre invitation au voyage est venue rythmer les beaux jours : le **petit format du mercredi**, destiné à découvrir un coin de patrimoine audois, nous a emmenés dans les entrailles de la superbe grotte de Limousis, sur la crête des impressionnants châteaux de Lastours, sur les remparts du renommé château comtal de la Cité de Carcassonne ou encore au fil de l'eau alimentant le singulier moulin à papier de Brousses-et-Villaret.

Des dimanches lumineux ont aussi valu quelques jolies **excursions**, du Roc de Peyremaux au Pic San Marti, de Rennes-le-Château à la Prise d'Alzeau. L'Aude s'offre ainsi dans toute sa pluralité à l'hétérogénéité des possibilités et envies des résidents. Nous avons conquis la plage plusieurs fois, et pris le large avec David, notre capitaine préféré. C'est à l'électricité que nous nous sommes branchés sur le Canal de la Robine, pour une paisible balade au départ du coeur de Narbonne. Nous avons aussi largement profité des joies de l'eau douce : en sauts et cascades au Parc Aquaviva du lac de la Cavayère, près de Carcassonne, et surtout dans les hauteurs de la Montagne Noire, au lac de Pradelles, devenu notre quartier général pendant l'été pour des séances sportives et farniente.: sortie bateau à Narbonne avec David le 24 septembre, sortie Karting le 3 juin, sorties lac à Pradelles ou encore randonnées et ballades parfois improvisées.

Du **sport**, on en a fait ! Chaque semaine, des pompes, squats, fentes, crunchs, planches et autres voluptés, sous la houlette de Ludo. Les cuissots n'ont pas failli aux remontées ludiques et tonifiantes des



rivières Argent Double et Clamoux. Ni à la dispute de deux matchs de foot sur le City de Caunes. Comme ils sont décisifs, ces moments où il n'y a plus de statut ni de genre qui vaille, où l'on se prend au « je », où l'on surprend hors-jeu, où les uns se pincents au talon d'Achille tandis que d'autres lâchent leurs atouts. Où l'on foule un terrain fertilissime à travailler ensuite...

Une sortie mémorable a montré que nous ne lâchions rien en tout cas, toutes et tous autant que nous sommes : cette folle session **karting** qui a fait légèrement chanceler les gérants du circuit de Gruissan ; ils ont dû brider nos âmes effrénées...



Quelle richesse que constituent ces sorties brillamment concoctées, collectives ou individuelles, sportives, culturelles ou ludiques. Elles sont toujours des respirations, des moments de décompression, d'émerveillement, de rencontres et de découvertes pour ceux et celles qui y participent. Merci Clotilde! :)



• L'ACTIVITE AGRICOLE : UNE PLACE CENTRALE DANS LA VIE D'EMMAÛS LESPINASSIÈRE •

Et de quatre!! **Quatrième saison officielle de maraîchage à Emmaüs Lespinassière** et toujours autant de plaisir à semer, cultiver, laver, récolter ou encore commercialiser la quinzaine de légumes que la structure produit de mars à novembre. Choisie pour ses vertus à l'égard de personnes ayant passé de longues années derrière les murs de nos prisons, l'activité agricole permet de travailler le prendre soin, la patience, la rigueur, le travail d'équipe ou encore le lien avec la terre. Autant d'atouts qui nous font croire qu'entre le maraîchage et Emmaüs Lespinassière, c'est une grande histoire qui n'est pas prête de s'arrêter ! Toujours biologique et sur petite surface (contrainte géographique oblige), toujours expérimentale et inspirée par des méthodes de Jean-Martin Fortier (Canada) et Corentin Moriceau (France), cette activité a enthousiasmé et rythmé les journées des résidents-salariés, bénévoles et autres volontaires.

L'année 2020 aura vu un **ajustement des variétés et des quantités produites au regard de la demande** exprimée de nos clients mais également des initiatives agronomiques fleurir de la part de nos résidents : nous nous sommes ainsi régalé des radis librement semés par Doumé, des herbes aromatiques soigneusement chouchoutés par Sébastien et nous nous sommes visuellement régalé des fleurs semées par Lionel. La saison maraîchère 2020 aura été la meilleure de tous les temps d'Emmaüs Lespinassière en terme de production. N'ayons pas peur des chiffres : nous aurons ramassé 2 tonnes de tomates durant l'été mais également 2600 salades ou encore 80 kg d'haricots verts...hebdomadaires! Il faut signaler la réussite des poivrons, passés cette année du vert au jaune au rouge !

Arrêtons-nous, au passage, sur les fenouils, dont Doña Carca, l'une de nos plus fidèles clientes, nous a offert un jour une lyrique description : « épanouis, perlants de fraîcheur, à croquer ». Rien que ça!



La commercialisation de la production en magasins (Biocoop, Odobio et Bergé à Carcassonne), auprès de restaurateurs, d'épiceries ou encore lors des rencontres de producteurs de Lespinassière ont permis d'atteindre les objectifs fixés en début d'année, avec une **hausse de 10% du chiffre d'affaires**.

Cette année 2020 aura été marquée par le **renforcement de l'autonomie des résidents dans les différentes étapes de production et de commercialisation**. Ce sont désormais eux qui se chargent de l'approvisionnement en plans et de la livraison des légumes chaque semaine! Des démarches qui, par ailleurs, donnent toujours davantage des occasions de rencontres et de potentiels débouchés professionnels pour eux.



Les **rencontres de producteurs de Lespinassière ont tenu bon** malgré les vellétés de « distanciation sociale ». Elles nous auront fait singulièrement éprouver notre rôle de service de proximité. La vente directe n'est pas seulement juteuse, elle s'avère précieuse pour tous ceux et celles qui s'investissent au champ, fiers de vendre des légumes longuement cultivés et parfois durement récoltés ; tantôt flattés, amusés, ennuyés des critiques, toujours contents d'échanger, de troquer un bouquet de légumes contre quelques douceurs chocolatées du stand voisin...

Un heureux événement aura aussi participé, de façon inédite, à l'éclat de cette saison : les **dons de légumes** que nous avons fait aux Restos du

Coeur de Rieux-Minervois. Reste que les premiers heureux bénéficiaires de nos légumes, c'est nous ! Ils nous ont nourri tout au long de l'été et une bonne partie de l'automne, et les bocaux de sauce tomate et de pickles de concombres signés Etienne continueront d'ensoleiller l'hiver.

la Semaine du
MINERVOIS

Tous les restaurants offrant
ventes pour emporter et livraisons
c'est icil

ACCUEIL NOS SECTIONS NOS POINTS DE VENTE NOS ANNONCES SABONNER SOUTENEZ LE JOURNAL ! QUI SOMMES-NOUS ?

Emmaüs Lespinassière solidaire des Restos du Coeur

11 SEPTEMBRE 2020 BY REDACTION



Danièle Pelof bénévole aux Restos du coeur et Sébastien, résident d'Emmaüs

Jeudi 20 août, plusieurs résidents d'Emmaüs Lespinassière ont livré aux Restos du Cœur de Rieux-Minervois plusieurs dizaines de kilos de haricots verts et de concombres issus de leur production en agriculture biologique. Et ce n'est qu'un début...

Cette structure unique dans le sud de la France développe en effet, depuis trois ans, une activité de production maraîchère labellisée en bio. Elle achève une très belle saison avec plusieurs milliers de salades récoltées, plusieurs centaines de kilos de tomates, poivrons, aubergines ou encore carottes commercialisées aux différentes chaînes de magasins (Biocoop, Odobio, Bergé, Carrefour Peyriac), mais aussi des épiceries (Dona Carcas) et restaurants du Minervois (Table d'Emilie, Les Ardeilles, Caputspina). « Dans notre société où l'individualisme est de plus en plus exacerbé, où les injustices et les inégalités sont toujours plus fortes, nous avons le devoir d'être solidaire » estime Samuel Gautier, l'un des responsables de la structure. « D'autant que c'est une fierté pour les résidents d'Emmaüs Lespinassière de pouvoir offrir les résultats de leur travail à ceux et celles qui sont dans le besoin ».

Pour ce qui est de l'**aquaponie**, encore un peu de patience... Tout cela devrait arriver en 2021 car elle n'est pas mince cette histoire à mettre en place! Patience, nous aurons bientôt dans nos assiettes du poisson produit à Lespinassière !



L'année 2020 aura enfin été celle de la **poursuite des chantiers extérieurs**. Bien que ceux-ci reste peu importants, toute l'équipe s'est néanmoins activée sur des chantiers de réfection de béals pour l'irrigation des jardins des Lespinassiérois.

• L'AMENAGEMENT DU SITE SE POURSUIT •

Rénover, aménager et embellir, c'est assurément une histoire sans fin mais il y a des victoires qu'il convient néanmoins de saluer. Après quatre années de lourds travaux à engager, de problèmes sans fin à résoudre, de solutions complexes à trouver, **le « presbytère » a enfin retrouvé des couleurs et de la vie avec un déménagement qui a eu lieu en plusieurs étapes : mars pour les chambres et les bureaux, octobre pour la cuisine.** Il était grand temps pour nous de quitter une « maison blanche » dans laquelle l'insalubrité pointait son bout du nez et d'investir ce nouveau bâtiment flambant neuf, entièrement rénové et beaucoup plus adapté à une petite communauté de vie. C'est désormais chose faite et nous nous en réjouissons!

Près de 500 000 euros auront été nécessaires pour réaliser cette rénovation complète de ce bâtiment de 360 m² qui comprend désormais 9 chambres individuelles, une laverie, une salle informatiques, deux bureaux ainsi que des espaces collectifs adaptés et de locaux de travail ergonomiques. Un bâtiment dont la rénovation a été pensée pour limiter drastiquement les charges d'utilisation : isolation renforcée, chauffage entièrement au bois ou encore utilisation d'équipements à basse consommation électrique y sont de rigueur.



Chacun a pu investir notre nouvelle maison à sa guise, prendre possession et aménager sa chambre, apprécier la grande et lumineuse cuisine ou encore s'affaler dans des fauteuils moelleux disposés dans des espaces conviviaux à chaque étage du bâtiment. Quelle joie d'avoir désormais un peu de confort! Un bémol : la grande et chaleureuse cheminée de la maison blanche nous manque!



Parce que maison n'est pas qu'un mot ni qu'une bâtisse : c'est une organisation, un rythme, une atmosphère. C'est une réunion un lundi sur deux, qui brasse ce qui roule et ce qui chiffonne ; ce sont des courses l'autre lundi sur deux, qui ramènent les vivres ; c'est l'astiquage du vendredi, auquel tout le

monde se frotte. C'est du quotidien, du banal, de l'ordinaire qui se discute entre deux plats ; ce sont des petites habitudes, qui énervent ou qui amusent ; ce sont des places autour de la table ; c'est le tintement de la cloche annonciatrice du déjeuner ; c'est un Ludovic qui fait ronfler la chaudière, un Etienne qui fait vrombir les fourneaux ; une Clotilde en mission spéléo dans le congélateur, un Sam en session stéréo avec le fournisseur Internet ; un Louis ramenant les oeufs du poulailler, un Seb en train de bricoler ; un Franck qui monte une armoire...et un Doumé qui déboule en peignoir, Laura a les mains dans la couture, Tobias met les siennes à la pâte, c'est l'odeur de son pain qui imprègne les murs ; c'est un éclat d'humeur ; c'est qui c'est qui a laissé la vaisselle en vrac, qui n'a pas vidé la machine à laver ; c'est un café qui prend le temps, une petite sieste qui vous surprend ; c'est une discussion improvisée sur le coin d'un fauteuil ; c'est le petit flottement de 18h-19h, quand un résident s'attarde dans l'entrebâillement de la porte du bureau qui va bientôt s'éteindre... C'est du rien, c'est du plein, c'est tout ce qui fait les fragilités et les beautés d'un lieu de vie.



Après l'intérieur du bâtiment, ce sont aussi les **abords extérieurs des bâtiments** qu'il convient d'aménager. Après la **réalisation d'une terrasse en cèdre (d'origine ultra local)**, il nous faudra en 2021 embellir les abords. Rien de sorcier pour une équipe bien rodée et motivée!



Le **chantier de la serre chaude**, tout aussi complexe, se poursuit et sera achevé au tout début de l'année 2021. L'année 2020 aura surtout été celle de son équipement et de sa sécurisation électrique.

L'année 2020 aura également été celle de la **rénovation de la « bergerie »**, qui devrait finalement accueillir les poules de la structure au début de l'année 2021. Soutenu par Will, charpentier de métier et bénévole de longue date de la structure, toute l'équipe s'est affairée pendant l'automne et l'hiver à couper des arbres, planer, tailler, assembler ou encore couvrir ce bâtiment très délabré du site. Attention les yeux, c'est désormais magnifique!



Il fallait trouver un solution durable pour stocker à l'abri notre bois de chauffage : c'est désormais en partie chose faite avec la réalisation par une chouette équipe de charpentiers d'un **abri bois** de toute beauté.

Enfin, parce que la nature est belle et bien libre et sauvage, un **travail continu de débroussaillage du site et d'entretien des murs en pierre sèche** aura été réalisé en 2020 : coup de chapeau à Louis et Amin pour qui y ont mis toute leur détermination dans la réalisation de ces activités.



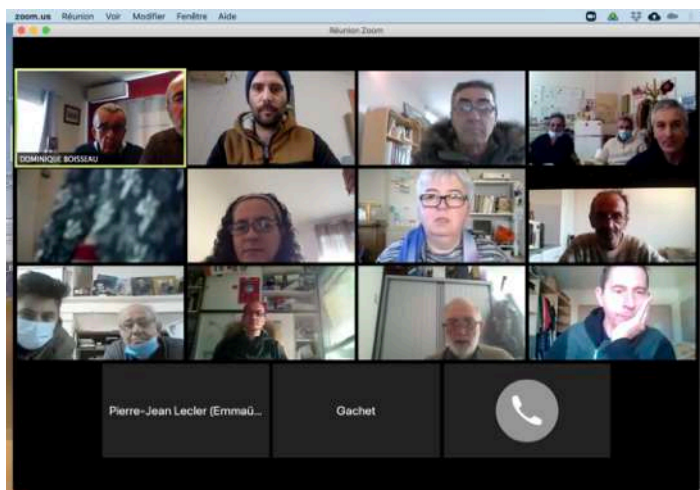
• EMMAÛS LESPINASSIÈRE ET LA FIERTE D'APPARTENIR A UN MOUVEMENT DE COMBATS.

C'est avec une grande détermination que les membres d'Emmaüs Lespinassière ont poursuivi leur engagement au sein du mouvement Emmaüs, dont ils partagent les valeurs.

Cette année 2020 a de nouveau été très riche en termes d'implication avec notamment la participation de salariés et bénévoles d'Emmaüs Lespinassière aux **Assises annuelles inter branches d'Emmaüs France** à Angers les 26 et 27 février 2020 ainsi qu'à plusieurs **réunions des groupes de travail « Justice-prison »** et **« interpellation »** d'Emmaüs France dans lesquels Emmaüs Lespinassière s'est engagé.



Emmaüs Lespinassière a également participé aux différentes **réunions de régions** mais le grand moment d'engagement d'Emmaüs Lespinassière dans le mouvement Emmaüs reste assurément la **participation à l'Assemblée générale d'Emmaüs France**. Emmaüs Lespinassière est enfin membre de l'Union des amis et compagnons d'Emmaüs (UACE), l'association de mutualisation du foncier propriétaire du site qu'elle occupe



Un autre monde est possible
plus juste, fraternel, solidaire, écologique

OBJECTIFS & ORIENTATIONS 2021

Moins nombreux que l'année passée mais tout aussi essentiels, un certain nombre de défis attendent toute l'équipe permanente et bénévole de l'association, épaulée par ses partenaires, pour l'année 2021. Afin de poursuivre l'accueil des résidents-salariés, l'ensemble des dynamiques engagées ou encore assurer la pérennité financière de la structure, il lui faudra ainsi :

- **Poursuivre les démarches engagées avec les partenaires du projet**, en particulier avec la DIRECCTE Occitane et la DISP de Toulouse en vue d'obtenir de soutiens pluriannuels.
- **Poursuivre l'aménagement des espaces et installations agricoles** pour développer et diversifier les activités économiques agricoles sur site.
- **Mettre en oeuvre les projets de diversification économique de la structure** (relocalisation d'une filière bois locale en partenariat avec des acteurs locaux).
- **Poursuivre la consolidation de l'équipe permanente** pour renforcer la qualité de l'accueil et de l'accompagnement des résidents-salariés.
- **Poursuivre le développement des partenariats locaux** dans le cadre de l'accompagnement des résidents-salariés
- **Poursuivre le développement du projet social et culturel** de l'association.
- **Mener à bien le projet de livre** dédié à la structure.
- **Développer la vie associative** locale.
- **Prolonger l'investissement au sein du mouvement Emmaüs** localement et nationalement.

